

# **Technische Hinweise Kursdesigner**

# **HERDT**

# Inhaltsverzeichnis

<b>A</b>	<b>Hinweis</b> .....	<b>3</b>
<b>B</b>	<b>Technische Voraussetzungen im Online-Betrieb</b> .....	<b>3</b>
1	PC-Hardware.....	3
2	PC-Betriebssystem.....	3
3	PC-Browser.....	3
4	ActiveX.....	4
4.1	Internet Explorer 6 Service Pack 1.....	4
4.2	Internet Explorer 6 Service Pack 2.....	5
4.3	Internet Explorer 7.....	6
4.4	Resultat: HERDT-Server als vertrauenswürdig.....	7
5	Online-Anbindung des PCs.....	8
6	Monitorauflösung des PCs.....	8
7	Proxy-Server und Firewall.....	8
<b>C</b>	<b>Technische Voraussetzungen bei einer lokalen Installation</b> .....	<b>9</b>
1	PC-Hardware.....	9
2	PC-Betriebssystem.....	9
3	Online-Anbindung des PCs.....	10
4	Monitorauflösung des PCs.....	10
5	PROXY und Firewall.....	10
5.1	Grundvoraussetzungen.....	10
5.2	Einstellungen im KD.....	11
<b>D</b>	<b>Installationsanweisung HERDT- Kurdesigner unter Vista</b> .....	<b>12</b>
1	Auslöser.....	12
2	Installation.....	12

## A Hinweis

Der Kursdesigner kann als lokale PC-Installation oder im Online-Betrieb benutzt werden.

Für die Benutzung des Kursdesigners gelten bestimmte technische Voraussetzungen, ohne die keine Gewährleistung für ein korrektes Funktionieren gegeben werden kann. In diesem Dokument sind die technischen Anforderungen für den Kursdesigner Online-Betrieb. Die Zielgruppe dieses Dokumentes sind IT-Spezialisten (wie z.B, Systemadministratoren, Netzwerkbetreuer, etc.).

## B Technische Voraussetzungen im Online-Betrieb

### 1 PC-Hardware

Für die Arbeit mit dem Kursdesigner im Online-Betriebsmodus benötigen Sie keine besondere PC-Hardware. Ein einfacher Standard-Windows-PC reicht aus.

### 2 PC-Betriebssystem

Der Kursdesigner im Online-Betriebsmodus läuft auf allen gängigen Windows-Versionen ab: NT 4.0, 98SecondEdition, ME, 2000, XP.

### 3 PC-Browser

Für den Kursdesigner im Online-Betriebsmodus wird der **MS Internet Explorer Version 6** vorausgesetzt.



Damit wir die Stabilität des Programms gewährleisten können, empfehlen wir Ihnen unbedingt, Ihr Betriebssystem inkl. des Internet Explorers auf den aktuellen Stand zu bringen. Sie können dies auch automatisch durchführen, indem Sie die Microsoft-Seite <http://www.microsoft.com/germany> aufrufen und den Punkt "Windows-Update" auswählen.

## 4 ActiveX

Der Kursdesigner arbeitet im Online-Betriebsmodus mit einer frei verfügbaren Standard-ActiveX-Komponente der Firma Microsoft. Diese Komponente stellt den MS Remote Desktop (Terminal Server Client) in Form von ActiveX für die Nutzung im Internet dar.

Damit die ActiveX-Komponente fehlerfrei funktioniert, müssen im MS Internet Explorer folgende Einstellungen gewählt sein:

- ⇒ Wählen Sie den Menüpunkt EXTRAS – INTERNETOPTIONEN.
- ⇒ Wählen Sie den Reiter SICHERHEIT.
- ⇒ Klicken Sie dort auf die Schaltfläche STUFE ANPASSEN.

### 4.1 Internet Explorer 6 Service Pack 1

Stellen Sie folgendes ein:

- ACTIVEX-STEUERELEMENTE AUSFÜHREN, DIE FÜR SCRIPTING SICHER SIND ist **aus**.
- ACTIVEX-STEUERELEMENTE INITIALISIEREN UND AUSFÜHREN, DIE NICHT SICHER SIND ist **ein**.
- ACTIVEX-STEUERELEMENTE UND PLUGINS AUSFÜHREN ist **ein**.
- DOWNLOAD VON SIGNIERTEN ACTIVEX-STEUERELEMENTEN ist **aus**.
- DOWNLOAD VON UNSIGNIERTEN ACTIVEX-STEUERELEMENTEN ist **ein**.



Diese Einstellungen gelten für alle Seiten aus dem Internet

**oder**

Alternativ können Sie auch statt dessen den HERDT-Server generell als vertrauenswürdig einstufen. Wenn Sie dies tun, werden automatisch die korrekten ActiveX-Einstellungen benutzt, allerdings dann nur für den HERDT-Server.

Damit Sie den HERDT-Server als vertrauenswürdig einstufen, müssen im Internet Explorer folgende Einstellungen gewählt sein:

- ⇒ Wählen Sie den Menüpunkt EXTRAS – INTERNETOPTIONEN.
- ⇒ Wählen Sie den Reiter SICHERHEIT.
- ⇒ Klicken Sie dort auf das Symbol VERTRAUENSWÜRDE SITES.
- ⇒ Klicken Sie auf die Schaltfläche SITES.
- ⇒ Kontrollkästchen „Für Sites dieser Zone ist eine Serverüberprüfung erforderlich“ deaktivieren.
- ⇒ Geben Sie im folgenden Dialogfenster im Feld DIESE WEBSITE ZUR ZONE HINZUFÜGEN die IP-Adresse des HERDT-Servers ein: <http://195.125.204.83>
- ⇒ Wählen Sie die Schaltfläche HINZUFÜGEN und dann die Schaltfläche OK

## 4.2 Internet Explorer 6 Service Pack 2

Stellen Sie folgendes ein:

- ACTIVEX-STEUERELEMENTE AUSFÜHREN, DIE FÜR SCRIPTING SICHER SIND ist **aus**.
- ACTIVEX-STEUERELEMENTE INITIALISIEREN UND AUSFÜHREN, DIE NICHT SICHER SIND ist **ein**.
- ACTIVEX-STEUERELEMENTE UND PLUGINS AUSFÜHREN ist **ein**.
- DOWNLOAD VON SIGNIERTEN ACTIVEX-STEUERELEMENTEN ist **aus**.
- DOWNLOAD VON UNSIGNIERTEN ACTIVEX-STEUERELEMENTEN ist **ein**.



Diese Einstellungen gelten für alle Seiten aus dem Internet

**und**

Beim Internet Explorer 6 SP 2 muss zusätzlich zu diesen Einstellungen der HERDT-Server generell als vertrauenswürdig eingestuft werden.

Damit Sie den HERDT-Server als vertrauenswürdig einstufen, müssen im Internet Explorer folgende Einstellungen gewählt sein:

- ⇒ Wählen Sie den Menüpunkt EXTRAS – INTERNETOPTIONEN.
- ⇒ Wählen Sie den Reiter SICHERHEIT.
- ⇒ Klicken Sie dort auf das Symbol VERTRAUENSWÜRDE SITES.
- ⇒ Klicken Sie auf die Schaltfläche SITES.
- ⇒ Kontrollkästchen „Für Sites dieser Zone ist eine Serverüberprüfung erforderlich“ deaktivieren.
- ⇒ Geben Sie im folgenden Dialogfenster im Feld DIESE WEBSITE ZUR ZONE HINZUFÜGEN die IP-Adresse des HERDT-Servers ein: <http://195.125.204.83>
- ⇒ Wählen Sie die Schaltfläche HINZUFÜGEN und dann die Schaltfläche OK

### 4.3 Internet Explorer 7

Stellen Sie folgendes ein:

- ACTIVEX-STEUERELEMENTE AUSFÜHREN, DIE FÜR SCRIPTING SICHER SIND ist **aktivieren**.
- ACTIVEX-STEUERELEMENTE INITIALISIEREN UND AUSFÜHREN, DIE NICHT SICHER SIND ist **bestätigen**.
- ACTIVEX-STEUERELEMENTE UND PLUGINS AUSFÜHREN ist **aktivieren**.
- SIGNIERTE ACTIVEX-STEUERELEMENTE HERUNTERLADEN ist **deaktivieren**.
- UNSIGNIERTE ACTIVEX-STEUERELEMENTE HERUNTERLADEN ist **bestätigen**.



Diese Einstellungen gelten für alle Seiten aus dem Internet

**und**

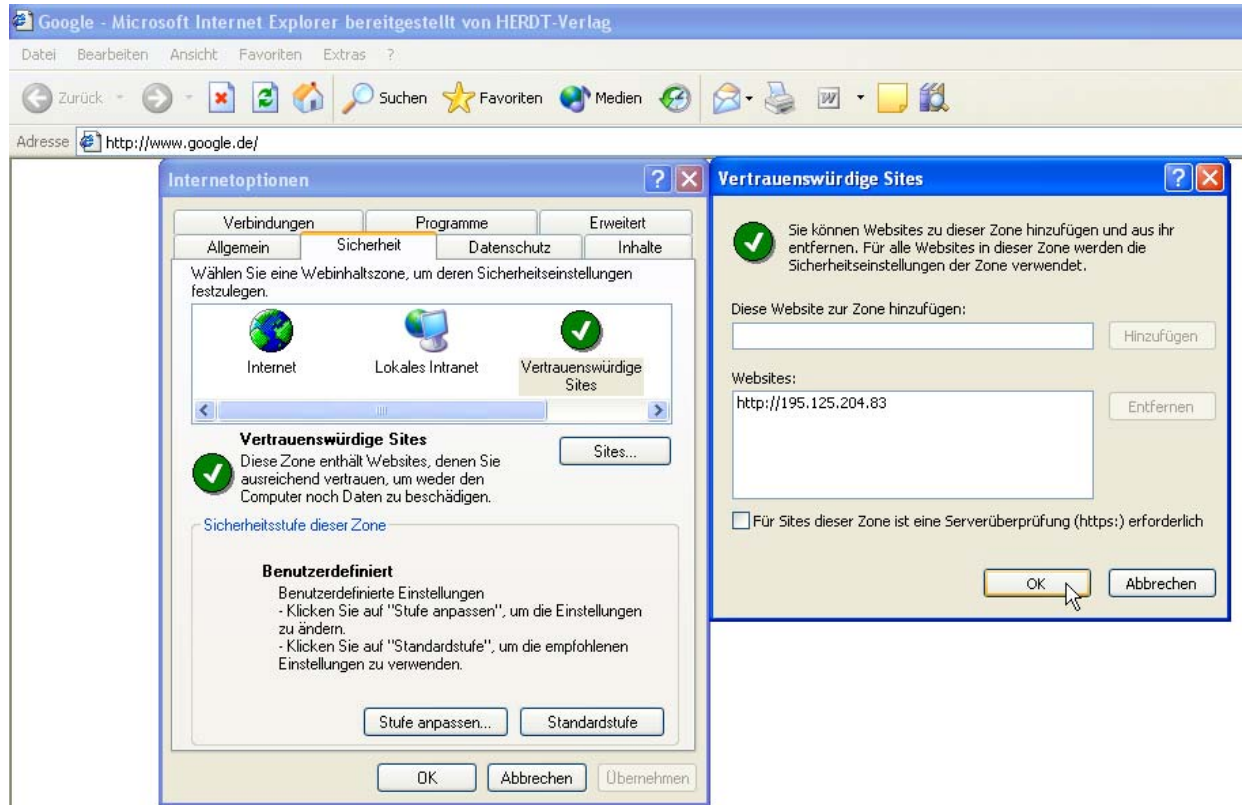
Beim Internet Explorer 7 muss zusätzlich zu diesen Einstellungen der HERDT-Server generell als vertrauenswürdig eingestuft werden.

Damit Sie den HERDT-Server als vertrauenswürdig einstufen, müssen im Internet Explorer folgende Einstellungen gewählt sein:

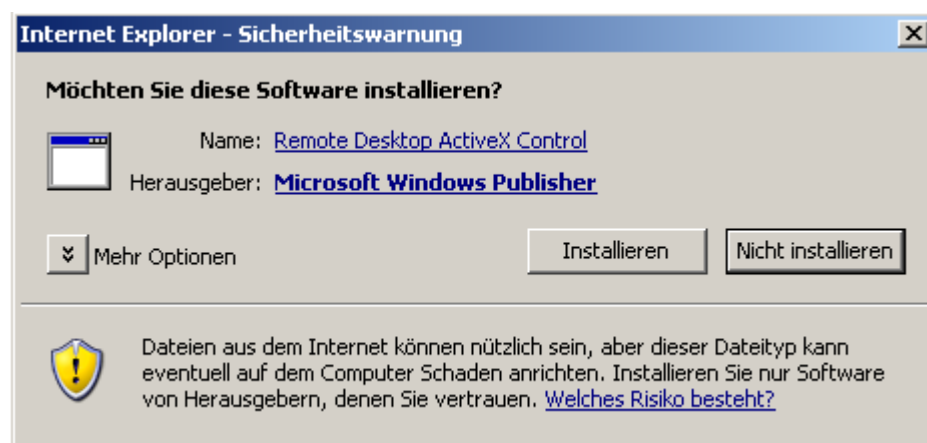
- ⇒ Wählen Sie den Menüpunkt EXTRAS – INTERNETOPTIONEN.
- ⇒ Wählen Sie den Reiter SICHERHEIT.
- ⇒ Klicken Sie dort auf das Symbol VERTRAUENSWÜRDE SITES.
- ⇒ Klicken Sie auf die Schaltfläche SITES.
- ⇒ Kontrollkästchen „Für Sites dieser Zone ist eine Serverüberprüfung erforderlich“ deaktivieren.
- ⇒ Geben Sie im folgenden Dialogfenster im Feld DIESE WEBSITE ZUR ZONE HINZUFÜGEN die IP-Adresse des HERDT-Servers ein: <http://195.125.204.83>
- ⇒ Wählen Sie die Schaltfläche HINZUFÜGEN und dann die Schaltfläche OK

## 4.4 Resultat: HERDT-Server als vertrauenswürdig

Das Resultat sieht wie folgt aus:



Falls auf Ihrem PC die ActiveX-Komponente noch nicht installiert war, kommt automatisch folgender Dialog:



Bitte bestätigen Sie diesen, indem Sie auf die Schaltfläche **INSTALLIEREN** klicken.

## **5 Online-Anbindung des PCs**

Zur Online-Anbindung an den HERDT-Verlag wird mindestens ein analoges Modem benötigt. Für eine schnellere Anbindung wird ISDN, DSL empfohlen. Optimal ist eine Standleitung ins Internet ab 2 Mbit.

## **6 Monitorauflösung des PCs**

Voraussetzung für das Arbeiten mit dem Kursdesigner ist eine Bildschirmauflösung von 1024x768 Pixel oder höher.

## **7 Proxy-Server und Firewall**

Falls Sie bei sich einen Proxy-Server oder eine Firewall einsetzen und dort nicht alle Ports freigegeben sind gilt:

Damit die Remote Desktop-Funktionalität genutzt werden kann, muss an der Firewall der Port 3389 freigeschaltet werden.

## C Technische Voraussetzungen bei einer lokalen Installation

### 1 PC-Hardware

Minimal:

Für die Arbeit mit dem KD benötigen Sie keine besondere PC-Hardware. Ein PC ab 128 MB Arbeitsspeicher, einem Pentium 3 Prozessor und 250 MB freiem Plattenplatz reicht bereits aus.

Ideal:

Es wird empfohlen, mindestens 256 MB Arbeitsspeicher besser noch 512 MB Arbeitsspeicher zu installieren und 500 MB bis 1 GB freien Plattenplatz vorzusehen. Als Prozessor sollte ein Pentium 4 Prozessor ab 2 GHz (oder vergleichbar) vorhanden sein.

### 2 PC-Betriebssystem

Der KD läuft auf allen gängigen Windows-Versionen ab: NT 4.0, 98SecondEdition, ME, 2000, XP.



Damit wir die Stabilität des Programms gewährleisten können, empfehlen wir Ihnen unbedingt, Ihr Betriebssystem auf den aktuellen Stand zu bringen.

Bei der KD-Installation wird der Stand des Betriebssystems geprüft. Wenn nicht das aktuelle Service Pack installiert ist, dann wird diese Installation vorgeschlagen und ein Link zur Microsoftseite angeboten.



Sie können dies auch unabhängig vom KD automatisch durchführen, indem Sie die Microsoft-Seite <http://www.microsoft.com/germany> aufrufen und den Punkt "Windows-Update" auswählen.

### 3 Online-Anbindung des PCs

Zur Online-Anbindung an den HERDT-Verlag wird mindestens ein analoges Modem benötigt. Für eine schnellere Anbindung wird ISDN, DSL empfohlen. Optimal ist eine Standleitung ins Internet ab 2 Mbit.

### 4 Monitorauflösung des PCs

Voraussetzung für das Arbeiten mit dem KD ist eine Bildschirmauflösung von 1024x768 Pixel oder höher.

### 5 PROXY und Firewall

Falls Sie bei sich einen Proxy-Server oder eine Firewall einsetzen, sind die folgenden Einstellungen und Informationen wichtig.

#### 5.1 Grundvoraussetzungen

Beim KD werden verschiedene Kommunikationsabläufe durchgeführt, aus denen sich Grundvoraussetzungen für die PROXY und Firewall-Einstellungen ergeben.

Zu Beginn muss der KD-Client aus dem Internet mittels Browser auf den lokalen PC heruntergeladen werden.



Es muss http-Download (GET) für den benutzten Browser erlaubt sein.

Im Verlaufe des KD-Setup wird automatisch ein Download der aktuellen HERDT-Kurse von einem Web-Server durchgeführt.



Es muss http-Download (GET) für das KD-Setup erlaubt sein.

Beim Senden/Empfangen werden Daten (immer nur eine ZIP-Datei) an den HERDT-Server geschickt und vom HERDT-Server empfangen.



Es muss http-Download (GET) und http-Upload (POST) für den KD erlaubt sein.

## 5.2 Einstellungen im KD

Falls Sie bei sich einen Proxy-Server oder eine Firewall einsetzen, müssen im KD-Client bestimmte Werte eingetragen werden. Sie gelangen zu diesem Dialog im KD über den Menüpunkt „Extras – Einstellungen- Technische Kommunikation“:

**Einstellungen für die technische Kommunikation**

**Proxyserver**

Adresse: 192.168.3.13  
Port: 80  
Benutzername: schwarz  
Passwort: \*\*\*\*\*

IE Einstellungen übernehmen (empfohlen)

**Übertragungsprotokoll**


HTTP - Kommunikation über den Kursdesigner (empfohlen)  
 SMTP - Übertragung über den Kursdesigner  
 SMTP - Übertragung über Ihr lokales EMail - Programm

**Verzeichnis für die Kursdesignerkommunikation**

C:\Programme\HERDT-Verlag\Kursdesigner

OK Abbrechen

- Adresse: Die IP-Adresse Ihres Proxy-Servers
- Port: Der Port, über den http-Upload und http-Download für den KD bei Ihnen erlaubt ist; standardmäßig wird Port 80 verwendet.
- Benutzername und Passwort: Falls dies für den Zugriff über die Firewall/den PROXY notwendig ist, müssen diese beiden Werte hier eingetragen werden.

 Anstatt die Werte einzutippen, können den Button „IE Einstellungen übernehmen“ anklicken. Dadurch werden die aktuellen Werte für die IP-Adresse und den Port aus dem Internet-Explorers in die beiden Felder eingetragen.

Genereller Hinweis:



Es dürfen **keine** Größenbeschränkungen für die Übertragungsprotokolle und -wege (http-POST/GET) bei der Firewall oder beim Proxy-Server vorliegen, da sonst keine Datenübertragung möglich ist, sobald die KD-Dateien diese Größenbeschränkung überschreiten.

# D Installationsanweisung HERDT- Kurdesigner unter Vista

## 1 Auslöser

Der HERDT-Kursdesigner ist für Windows XP optimiert. Unter Windows Vista kann es je nach Vista-Version nach der Installation zu technischen Fehlermeldungen beim Kursdesigner-Start oder beim Arbeiten mit dem Kursdesigner kommen.


Diese Fehler lassen sich vermeiden, indem man das Setup-Programm im Kompatibilitätsmodus startet.

## 2 Installation

Gehen Sie dabei wie folgt vor:

### Download-Datei entpacken

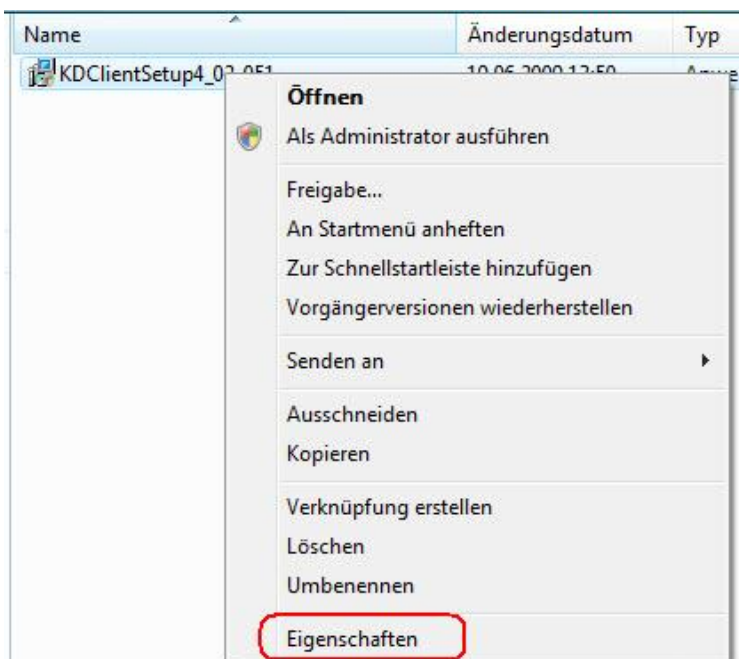
- ⇒ Laden Sie die Setup-Datei von der HERDT-Internetseite herunter.
- ⇒ Gehen Sie in dem Windows-Explorer in das entsprechende Downloadverzeichnis.
- ⇒ Entpacken Sie die Datei.
- ⇒ Die Setup-Datei wird Ihnen angezeigt.

Name	Änderungsdatum
 KDClientSetup4_02_051	19.06.2009 13:50

## Dateieigenschaften anzeigen

⇒ Markieren Sie die Setupdatei und klicken Sie auf die RECHTE Maustaste, um das Kontext-Menü zu öffnen.

⇒ Wählen Sie den Menüpunkt „Eigenschaften“ aus:



## Dateieigenschaften ändern

⇒ In den Dateieigenschaften wählen Sie den Reiter „Kompatibilität“ aus.

⇒ Wählen Sie darin die folgenden Optionen aus:

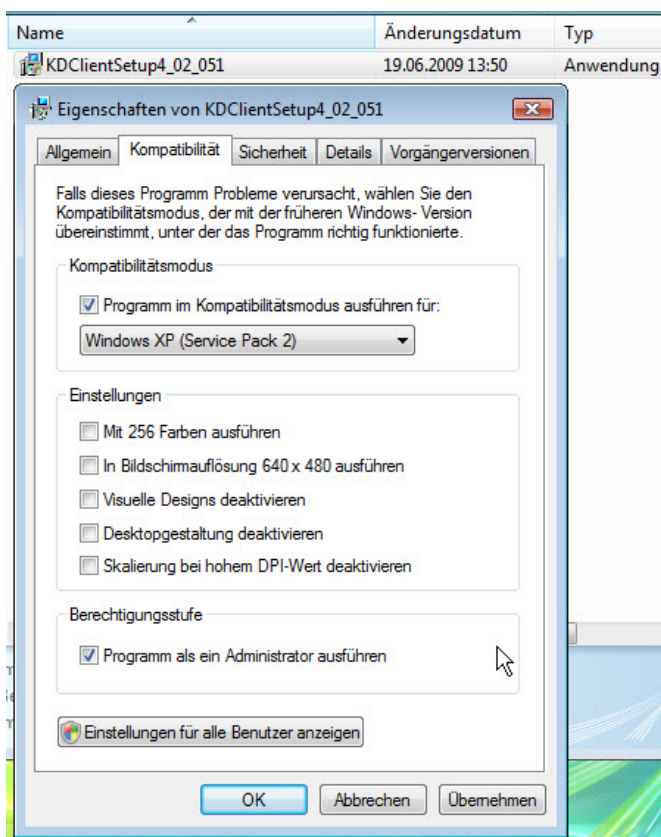
○ Kompatibilitätsmodus

- Programm im Kompatibilitätsmodus ausführen für: → aktiviert
- „Windows XP (Service Pack 2)“ aus Drop-Down Liste auswählen.

○ Berechtigungsstufe

- Programm als Administrator ausführen → aktiviert

⇒ Klicken Sie anschließend auf „OK“.



## Setup ausführen

⇒ Führen Sie das Setup durch einen Doppelklick aus.

Name	Änderungsdatum
KDClientSetup4_02_051	19.06.2009 13:50